

THETFORD



Refrigerator T1000 Series

Installation Manual

Contenuti

1	Introduzione.....	140
2	Simboli.....	141
3	Norme e regolamenti.....	141
4	Manutenzione.....	142
5	Posizione e posizionamento.....	142
6	Installazione isolamento e guarnizioni (solo T1090).....	146
7	Tubo di scarico (solo T1090).....	149
8	Collegamento elettrico.....	149
9	Ventilazione.....	151
10	Montaggio del pannello dello sportello.....	153
11	Inversione sportello.....	156
12	Dopo l'installazione.....	158
13	Caratteristiche tecniche.....	159
14	Manutenzione.....	159
15	Domande / assistenza clienti.....	160

1. Introduzione

Questo è il manuale di installazione per il frigorifero Thetford serie T1000, modello T1090. Il manuale è destinato a coloro che monteranno il frigorifero su veicoli per il tempo libero. Leggere attentamente le informazioni e le istruzioni e seguirle accuratamente per montare il frigorifero in condizioni di sicurezza.

Leggere anche le avvertenze del Manuale d'uso prima di testare il frigorifero dopo l'installazione.

La nostra politica persegue il continuo sviluppo e miglioramento dei nostri prodotti. Le specifiche e le illustrazioni possono pertanto cambiare successivamente alla pubblicazione.

Per la versione più aggiornata del manuale, visitare il sito www.thetford.com.



Il mancato rispetto delle normative, dei regolamenti e degli standard europei per il montaggio dell'apparecchio rende nulla la garanzia.

2. Simboli

Legenda dei simboli:



Avvertenza. Rischio di lesioni e/o danni.



Attenzione. Informazioni importanti.



Nota. Informazioni aggiuntive.

3. Norme e regolamenti



Non modificare l'apparecchio, a meno che la modifica non sia autorizzata ed effettuata dal produttore o suoi agenti.



Utilizzare esclusivamente parti di ricambio e materiali originali e approvati.



Durante l'installazione, indossare i dispositivi di protezione individuali corretti. Seguire anche le norme di sicurezza applicabili.



Gli apparecchi elettrici devono essere installati esclusivamente da professionisti qualificati e certificati.



I collegamenti elettrici devono essere realizzati nel rispetto dei regolamenti tecnici più recenti.



Assicurarsi che il frigorifero sia trasportato e movimentato in posizione eretta oppure su un lato, con l'elettronica orientata verso il basso come illustrato in Montaggio del pannello dello sportello.



Installare il frigorifero conformemente alle leggi locali/nazionali.



Non esporre mai il frigorifero all'acqua o all'umidità.



Non aprire né danneggiare l'impianto di raffreddamento posto nella parte posteriore o all'interno del frigorifero. L'impianto di raffreddamento è pressurizzato e contiene sostanze infiammabili.



Le prestazioni del frigorifero possono essere compromesse dalla vicinanza di fonti di calore, come un forno o una stufa. Proteggere il frigorifero dalle fonti di calore attraverso un apposito isolamento.



Non spostare né sostituire in alcun caso i componenti elettronici.



Al fine di prevenire il rischio di incendio in caso di perdita incontrollata dal circuito di raffreddamento, accertarsi che la quantità di refrigerante per volume stanza netto non superi $8,6 \text{ g/m}^3$. Per volume stanza netto si intende il volume stanza lordo meno il volume di qualsiasi prodotto, attrezzatura oppure oggetto ubicato nella zona soggiorno. La quantità di refrigerante è indicata sull'etichetta identificativa.



Verificare che nessuna apparecchiatura che produca scintille o fiamme sia installata vicino all'impianto di raffreddamento.

IT



Il frigorifero è destinato esclusivamente all'utilizzo su veicoli per il tempo libero. Il frigorifero non è adatto per nessun altro utilizzo.

4. Manutenzione

L'installatore dei prodotti Thetford è responsabile della corretta installazione degli stessi a garanzia della corretta funzionalità e manutenzione dell'apparecchio. In termini di manutenzione, ciò significa che il rivenditore o il centro di assistenza autorizzato Thetford devono essere in grado di effettuare lo smontaggio ed il successivo rimontaggio dei prodotti Thetford entro il tempo previsto nel tempario Thetford, utilizzando strumenti ed attrezzature standard.

Questo è il presupposto indispensabile per il riconoscimento di eventuali diritti di garanzia per il periodo di 3 anni dalla data di acquisto. In caso di domande su questo argomento, prima di procedere all'installazione del prodotto contattare il rappresentante locale Thetford.

5. Posizione e posizionamento

- Fare riferimento alle dimensioni di montaggio riportate qui sotto.

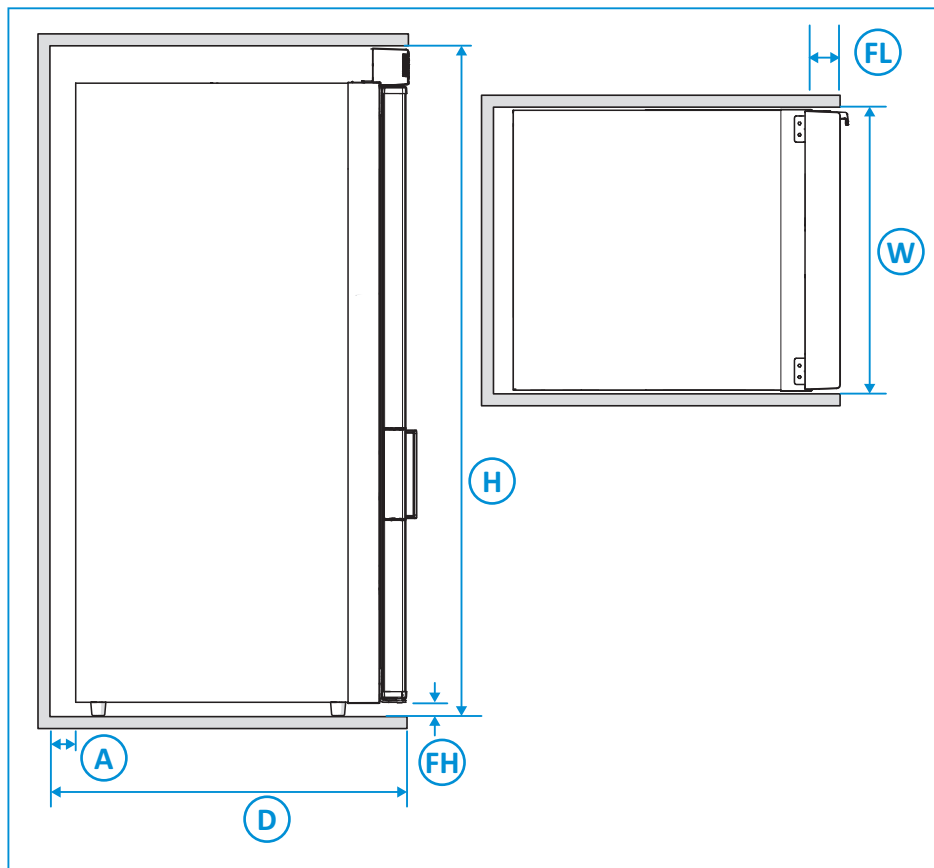


Tabella 36: Dimensioni di montaggio

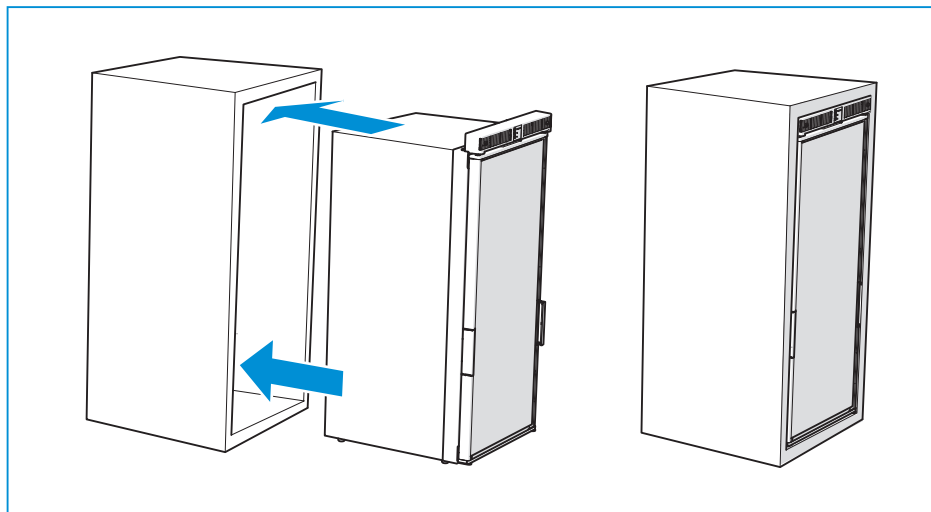
IT

Modello	H	W	D*	FL	FH	A
T1090	982	420	485	42	20	> 20
T1152	1504	420	570	43	28	> 40

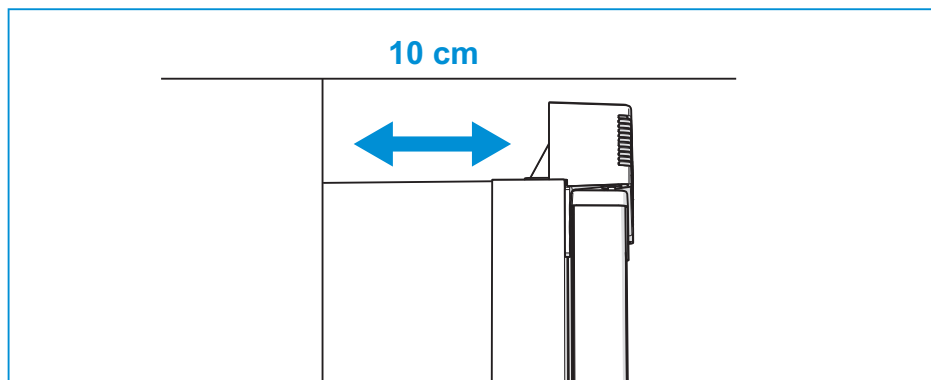


*La profondità comprende i distanziatori (40 mm) per il modello T1152.

- Montare il frigorifero in un mobile stabile.



- Collocare il frigorifero parzialmente nel mobile, lasciando 10 cm di spazio sulla parte superiore del frigorifero.



- Collegare il connettore di alimentazione alla presa di alimentazione 12 V del veicolo.



Si consiglia di fare passare l'alimentazione elettrica del veicolo attraverso il tetto. In tal modo, non è necessario un cavo eccessivamente lungo e il cavo di alimentazione non rischia di ostruire le vie d'aria.

- Far scorrere il frigorifero al fondo del mobile.

- Utilizzare una vite idonea per le dimensioni foro indicate di seguito.

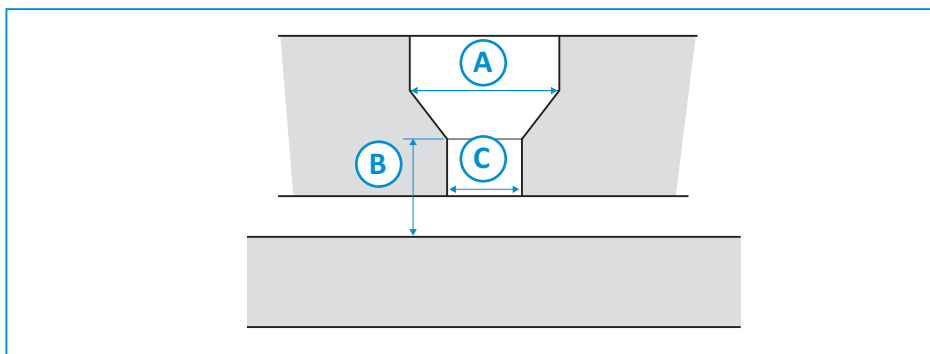
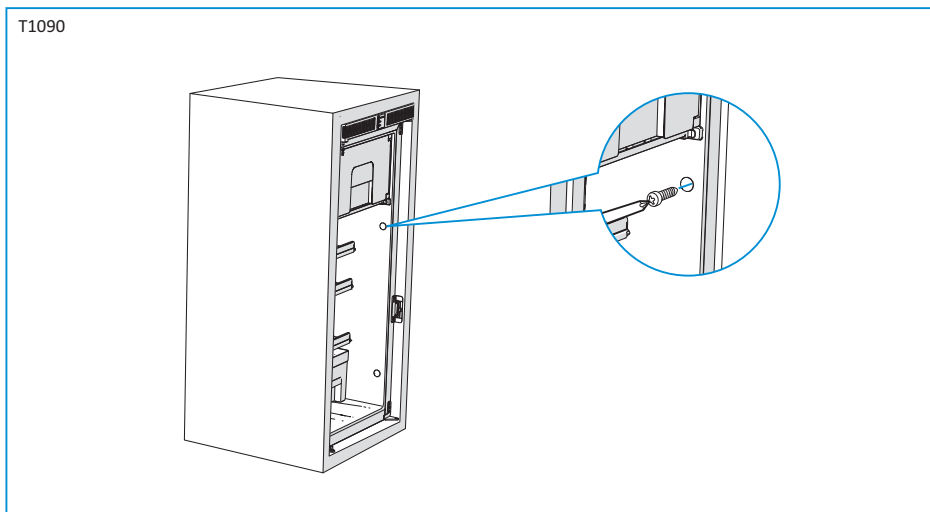
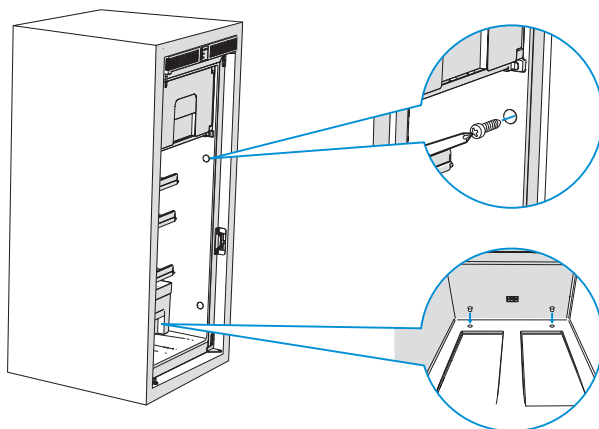


Tabella 37: Dimensioni foro

	T1090	T1152	
	lato	lato	pavimento
A	Ø 9 mm	Ø 9 mm	Ø 9 mm
B	6 mm	6 mm	34 mm
C	Ø 4,0 mm	Ø 4,5 mm	Ø 4,5 mm

- Fissare il frigorifero mediante viti, utilizzando le posizioni predefinite nell'alloggiamento.





- Utilizzare i tappi bianchi per chiudere.



Verificare che la pannellatura dei mobili sia in grado di sopportare le sollecitazioni generate dal collegamento.



Non fissare con viti il frigorifero all'interno del relativo mobile.

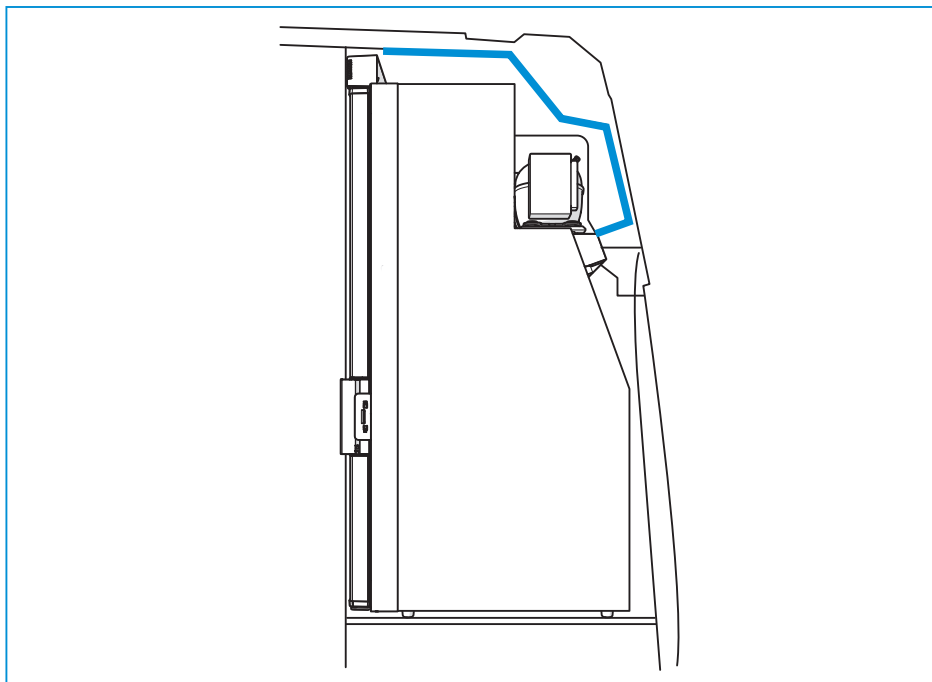


Il frigorifero è predisposto per il montaggio ad incasso.

6. Installazione isolamento e guarnizioni (solo T1090)

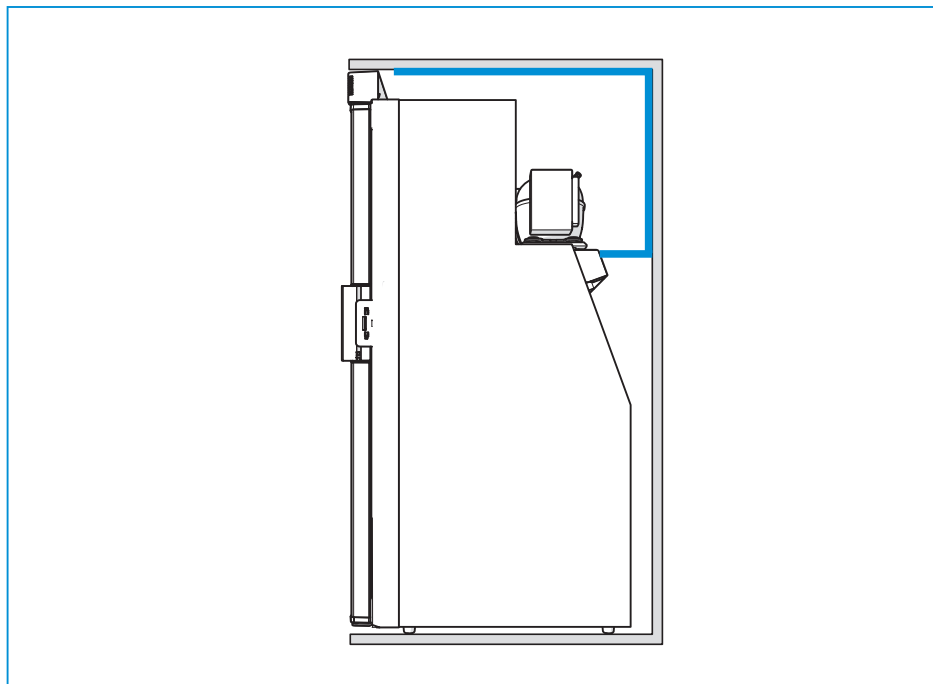
- Applicare il materiale isolante sulla parte posteriore del telaio come illustrato. Questa operazione è necessaria per ridurre notevolmente le emissioni di rumore e per proteggere dal riscaldamento proveniente dall'esterno del veicolo.

Modello superiore



IT

Modello a pavimento



Il materiale isolante deve essere lasciato esposto e non coperto da pannellatura per evitare il riverbero indesiderato del rumore.



Accertarsi che il materiale isolante sia in grado di gestire le temperature e il carico meccanico previsto durante l'uso normale.



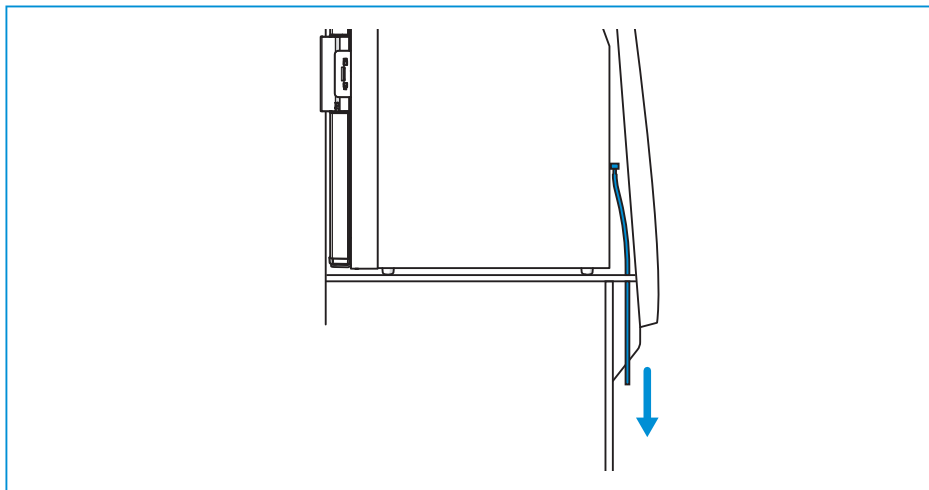
Accertarsi che il materiale isolante non diminuisca la portata minima dei condotti dell'aria per la ventilazione. Il materiale isolante incollato potrebbe staccarsi con il tempo e bloccare i condotti dell'aria, con conseguente surriscaldamento dell'impianto.



Per il tipo corretto di isolamento, si consiglia di utilizzare un pannello fonoassorbente con struttura a celle aperte o simile.

- Praticare una sfinestratura nel pannello superiore per esporre il materiale isolante.
- Sigillare eventuali spazi tra il mobile e il telaio per prevenire emissioni rumorose.

7. Tubo di scarico (solo T1090)



Questo frigorifero è predisposto per scaricare la condensa direttamente all'esterno. L'utente non deve così svuotare la vaschetta di raccolta dall'interno del frigorifero. Per lo scarico è possibile far fuoriuscire il tubo di scarico (\emptyset est. 9 mm, \emptyset int. 5 mm) proveniente dal retro del frigorifero e portarlo direttamente all'esterno del veicolo.

8. Collegamento elettrico

- Per il collegamento all'alimentazione, rispettare i seguenti valori.

Tabella 38: Valori alimentazione elettrica

CC	12 V
Alimentazione richiesta 12 V c.c.	10,4-14,4 V al frigorifero
Dimensioni del cavo [spessore/lunghezza cavo]	<ul style="list-style-type: none">■ $2,5 \text{ mm}^2 = < 2,5 \text{ m}$■ $4 \text{ mm}^2 = < 4 \text{ m}$■ $6 \text{ mm}^2 = < 6 \text{ m}$
Intensità fusibile	15 A nell'impianto di alimentazione in prossimità della fonte di alimentazione
Alimentazione CC	Cavo rosso (+) e cavo bianco (-)
Capacità batteria	Consigliata: 2 x 95 Ah
Connettore di alimentazione 12 V	Frigorifero: Stocko VV 2041.100-G o equivalente Cavo di alimentazione corrispondente: Stocko VV 2041.200-G o equivalente

IT



I collegamenti elettrici devono essere conformi a EN60335-1.



Collegare il dispositivo a una batteria a bordo del veicolo. Tale batteria deve essere dedicata all'alimentazione dei dispositivi di bordo. Il collegamento alla batteria del motore non è adatto.

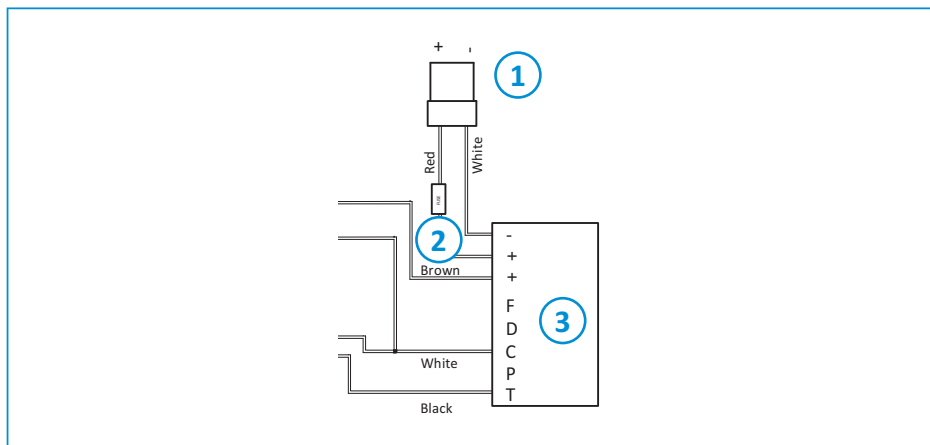


Accertarsi che i fili non possano entrare a contatto con parti calde o taglienti.



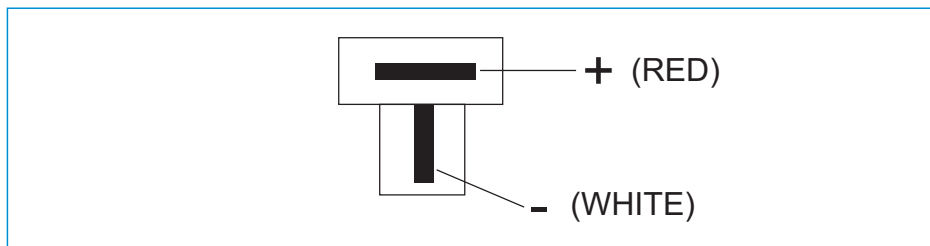
Il cablaggio di alimentazione 12 V deve comprendere un interruttore generale che consenta di scollegare tutti i poli delle apparecchiature a 12 V dalla fonte di alimentazione.

■ Schema elettrico:



1. Alimentazione in ingresso 12 V CC
2. Fusibile 15 A
3. Impianto di raffreddamento PCBA principale

■ Configurazione connettore dell'alimentazione in ingresso 12 V CC:



9. Ventilazione

Le prestazioni del frigorifero dipendono dalla corretta ventilazione. La ventilazione avviene attraverso gli sfati anteriori del frigorifero. L'aria fredda entra attraverso lo sfato inferiore sulla parte anteriore e passa attraverso lo sfato superiore. Qui raffredda l'impianto refrigerante. L'aria calda esce attraverso lo sfato superiore.



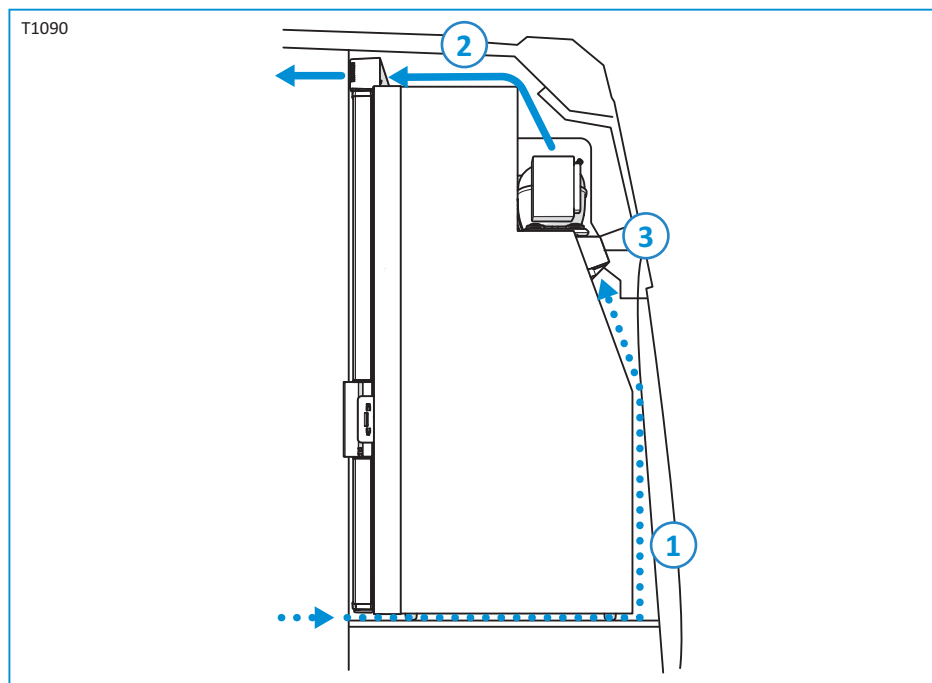
Non ostruire le aperture di sfato inferiore e superiore.



L'apertura di sfato inferiore non è dotata di filtro. Il posizionamento di un filtro non è necessario e potrebbe comportare uno scarso rendimento.

- Accertarsi che la distanza minima [1] tra il frigorifero e il fondo e il retro sia 20 mm.
- Accertarsi che la distanza minima [2] tra il frigorifero e il retro e il lato superiore sia 40 - 50 mm.
- Accertarsi che il materiale sigillante chiuda la distanza [3] tra il convogliatore di aria e la barra del telaio (solo T1090).

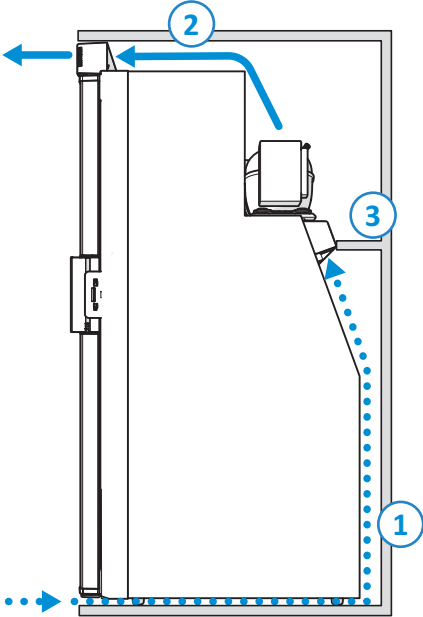
Modello superiore



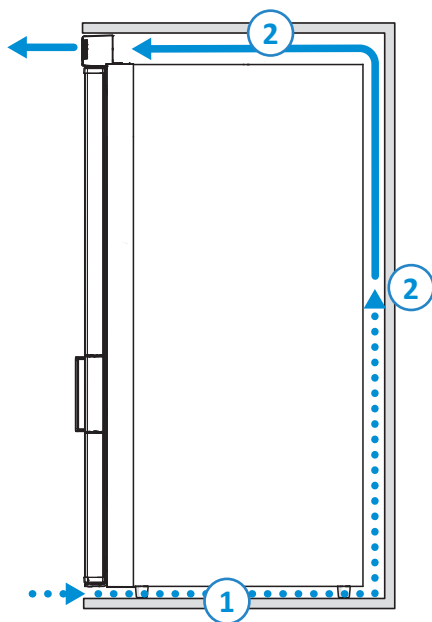
IT

Modello a pavimento

T1090



T1152



Accertarsi che l'apertura dello sfiato superiore e inferiore non sia ostruita e che il passaggio di aria avvenga liberamente.

10. Montaggio del pannello dello sportello

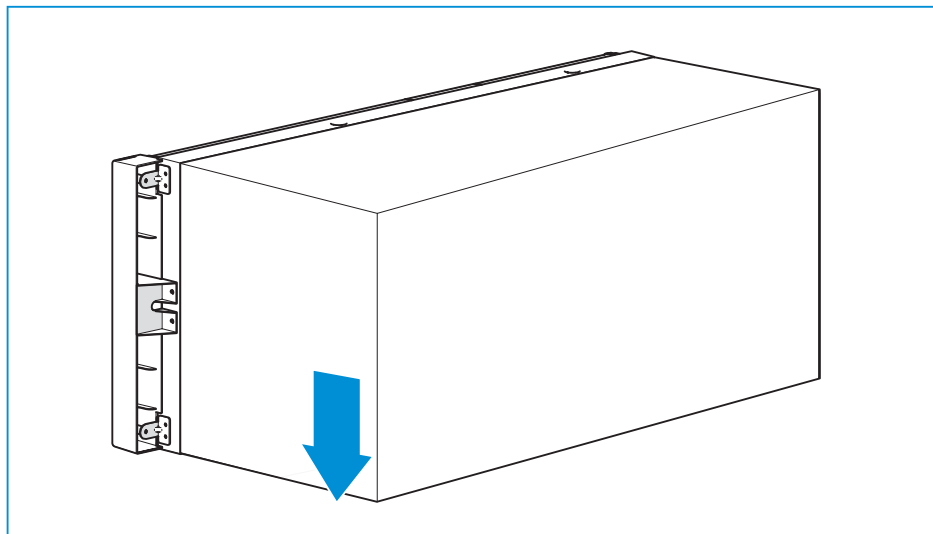
Per abbinare il frigorifero con gli interni, è possibile installare un pannello dello sportello come indicato di seguito.



Il pannello dello sportello deve essere montato prima di installare il frigorifero.

IT

- Posizionare il frigorifero sul lato, fare riferimento all'adesivo sul lato del frigorifero ("Questo lato consentito in alto durante la movimentazione").

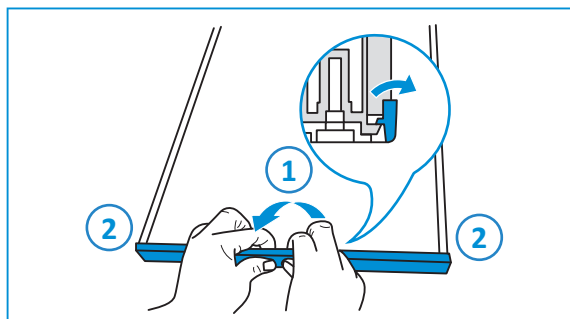


Non sollevare o movimentare il frigorifero con i cavi di alimentazione.



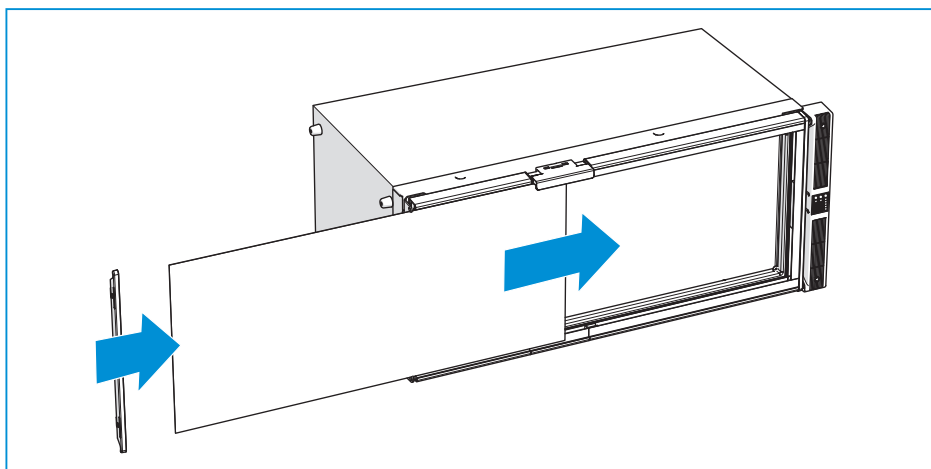
Prestare sempre attenzione all'etichetta sul lato del frigorifero: "Questo lato consentito in alto durante il trasporto e la movimentazione".

- Rimuovere il fermo del pannello.



1. Tirare e ruotare il fermo del pannello al centro.
2. Tirare e ruotare il fermo del pannello a sinistra e a destra.

- Far scorrere il pannello nel telaio dello sportello.



- Posizionare il fermo del pannello facendolo scattare.

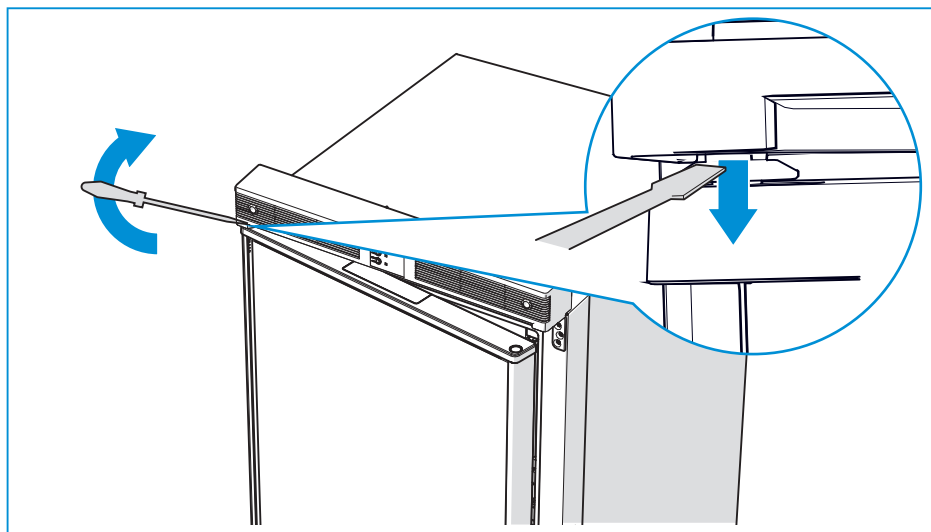
Tabella 39: Dimensioni pannello

Modello	Tipo di sportello	Spessore (mm)	Dimensioni pannello (mm)
T1090	Piatto	2,7	H 882 x W 393
T1090	Piatto	2	H 882 x W 394
T1090	Piatto	1,5	H 882 x W 395
T1152	Piatto	2,7	H 1396 x W 393
T1152	Piatto	2	H 1396 x W 394
T1152	Piatto	1,5	H 1396 x W 395

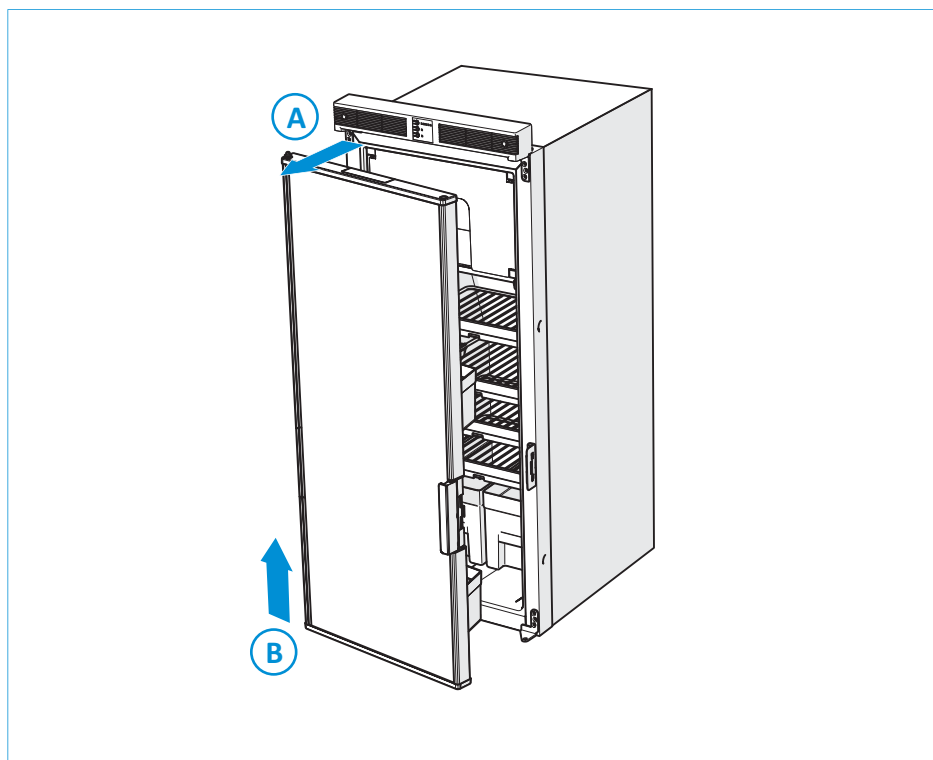
IT

11. Inversione sportello

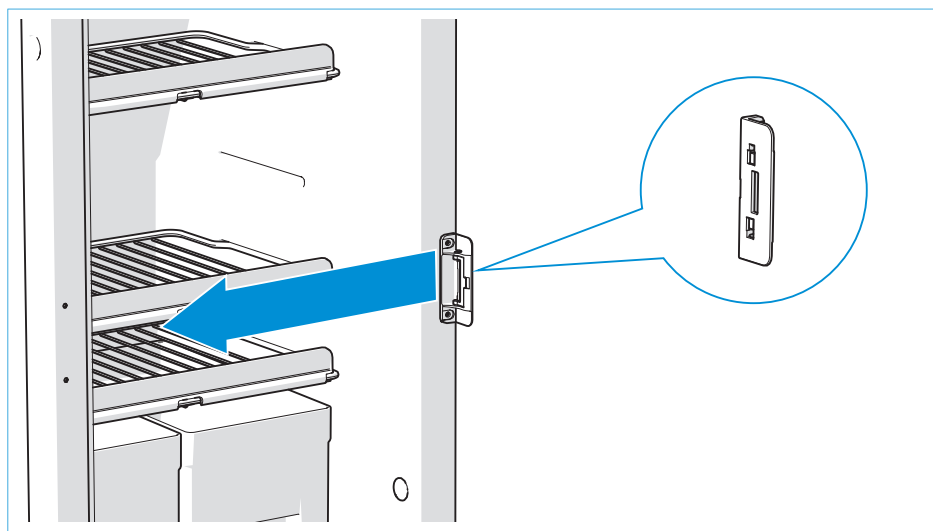
- Aprire leggermente lo sportello e rimuovere il perno della cerniera.



- Sollevare lo sportello per rimuoverlo dalle cerniere.

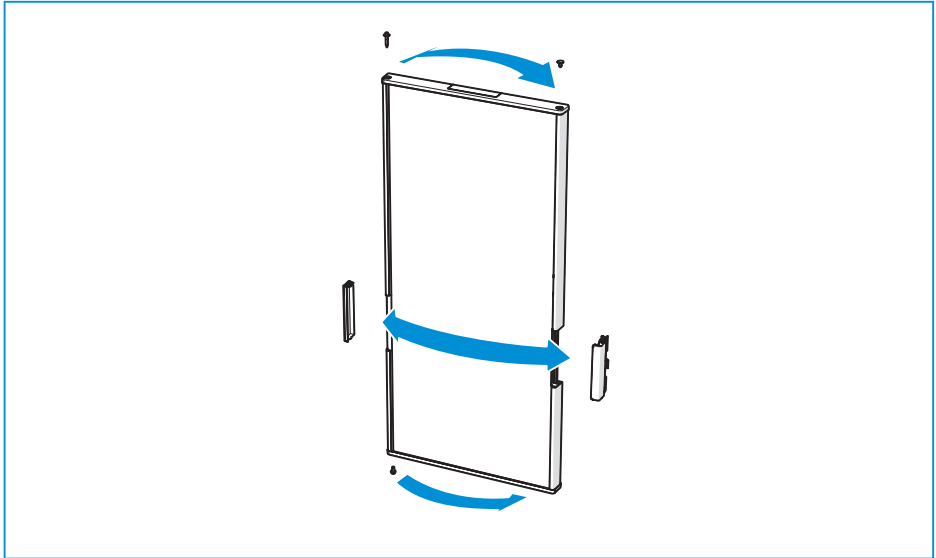


- Spostare la chiusura sul frigorifero da un lato all'altro.



IT

- Spostare le cerniere, la maniglia, il perno cerniera e il tappo foro cerniera da un lato all'altro dello sportello.



12. Dopo l'installazione

- Accertarsi che tutti i materiali di imballaggio siano stati rimossi.
- Controllare tutti i collegamenti elettrici.
- Controllare se la guarnizione è stata applicata correttamente.
- Controllare se i contenitori per verdure possono essere rimossi dall'apparecchio.
- Verificare che lo sportello possa essere chiuso correttamente.

13. Caratteristiche tecniche

Tabella 40: Caratteristiche del frigorifero

Modello	T1090	T1152
Display	LED	
Volume totale	90 l	152 l
Volume del freezer	6,4 l	18 l
Consumo energetico in modalità diurna	0,40 kWh/24h	0,50 kWh/24h
Consumo energetico in modalità notturna	0,30 kWh/24h	0,40 kWh/24h
Classe climatica modalità diurna	ST (da 16 °C a 38 °C)	T (da 16 °C a 43 °C)
Classe climatica modalità notturna	N (da 16 °C a 32 °C)	

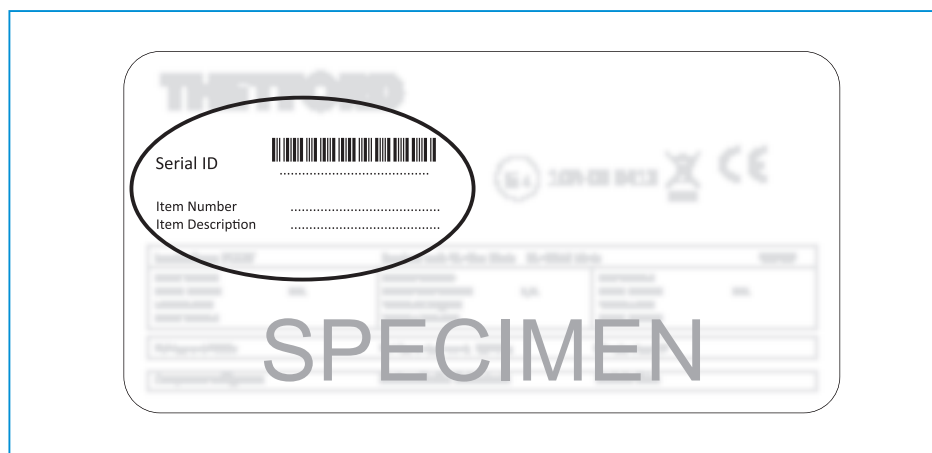


Queste specifiche possono differire in base alle norme locali.

14. Manutenzione

Tutti gli interventi di manutenzione devono essere eseguiti da persona autorizzata. Prima di iniziare qualsiasi intervento di manutenzione, l'apparecchio deve scollegato dall'alimentazione elettrica.

Per assistenza, contattare il proprio Centro di assistenza locale autorizzato fornendo i dettagli del modello e il numero di serie riportati sulla targhetta identificativa, nonché la data di acquisto.



IT

15. Domande / assistenza clienti

- Visitare il sito www.thetford.com.
- Contattare il Servizio assistenza clienti Thetford del proprio paese. Vedere l'indirizzo sul retro.

EUROPEAN HEADQUARTERS

Thetford B.V.
Nijverheidsweg 29
P.O. Box 169
4870 AD Etten-Leur
The Netherlands

T +31 76 504 22 00
F +31 76 504 23 00
E info@thetford.eu

UNITED KINGDOM

Thetford Ltd.
Unit 6
Brookfields Way
Manvers, Rotherham
S63 5DL, England
United Kingdom

T +44 844 997 1960
F +44 844 997 1961
E info@thetford.eu

GERMANY

Thetford GmbH
Schallbruch 14
D-42781 Haan
Deutschland

T +49 2129 94250
F +49 2129 942525
E infod@thetford.eu

FRANCE

Thetford S.A.R.L.
Parc BURDPLUS / Bâtiment 6
18, Boulevard de la Paix
95800 CERGY
France

T +33 1 30 37 58 23
F +33 1 30 37 97 67
E info@thetford.eu

ITALY

Thetford Italy c/o Tecma s.r.l.
Via Flaminia
Loc. Castel delle Formiche
05030 Otricoli (TR)
Italia

T +39 0744 709071
F +39 0744 719833
E info@thetford.eu

SPAIN AND PORTUGAL

Mercè Grau Solà
Agente para España y Portugal
c/ Castellet, 36 bxs 2º
08800 Vilanova i la Geltrú
Barcelona
España

T +34 938 154 389
F not available
E infosp@thetford.eu

SCANDINAVIA

Thetford B.V.
Representative Office Scandinavia
Hantverkaregatan 32D
521 61 Stenstorp
Sverige

T +46 31 336 35 80
F +46 31 44 85 70
E infos@thetford.eu

AUSTRALIA

Thetford Australia Pty. Ltd.
130-132 Freight Drive
Somerton, VIC 3062
Australia

T + 61 3 9358 0700
E infoaus@thetford.com.au
www.thetford.com.au

CHINA

Thetford China
Rm. 1207, Coastal Building
(East Block)
Haide 3rd Road, Nanshan District
Shenzhen, 518054
China

T +86 755 8627 1393
F +86 755 8627 1673
E info@thetford.cn
www.thetford.cn