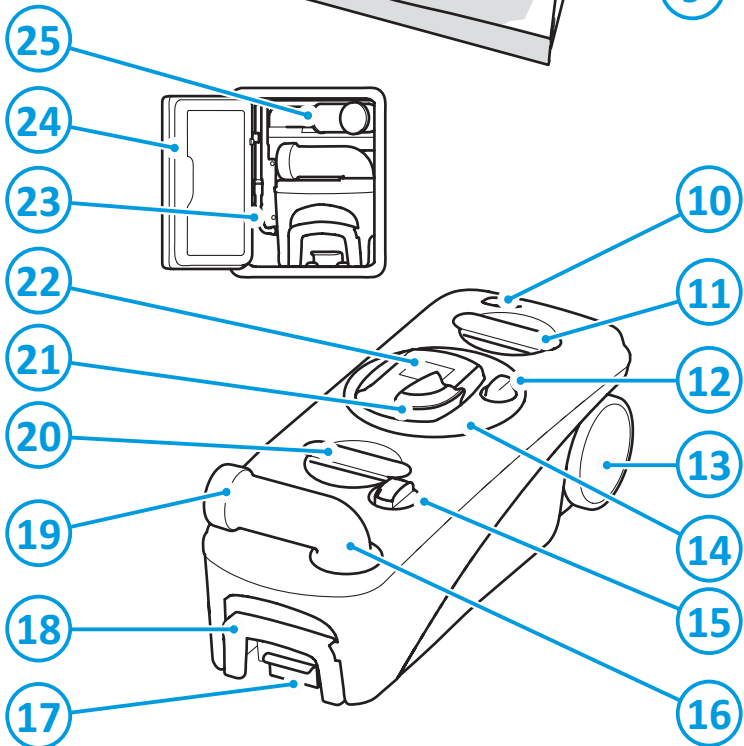
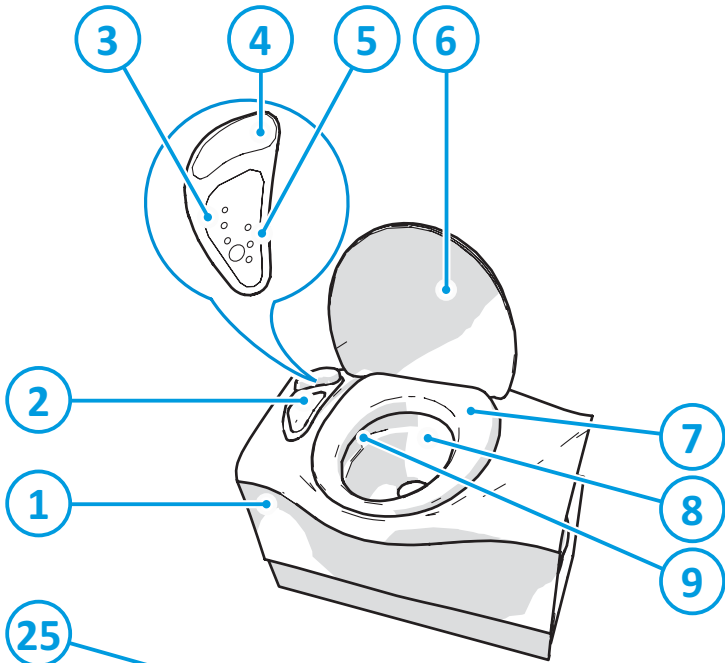


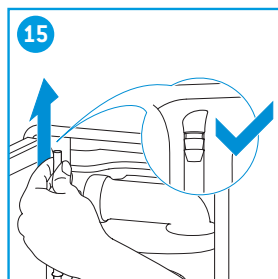
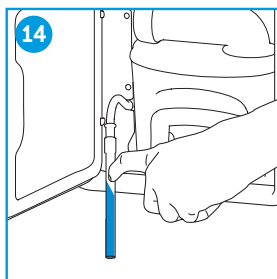
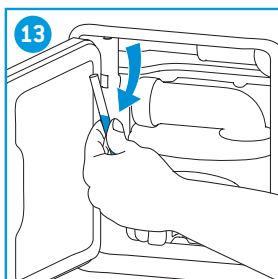
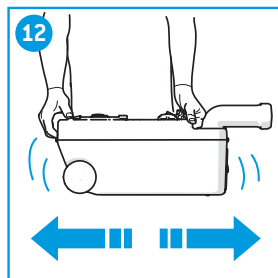
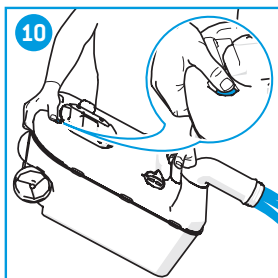
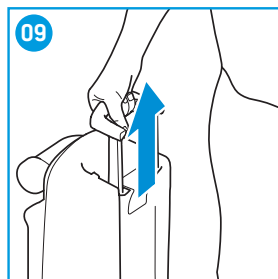
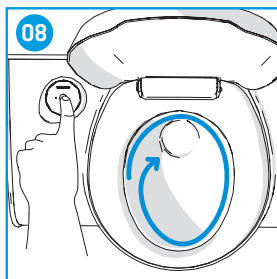
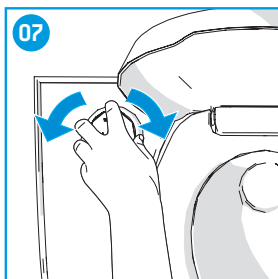
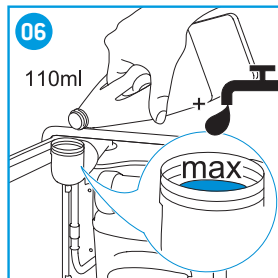
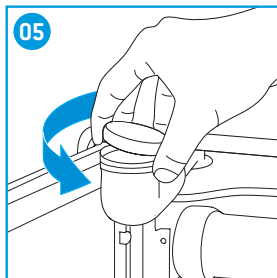
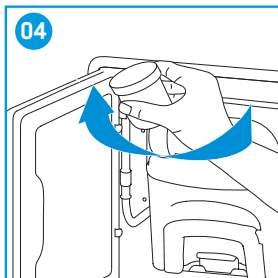
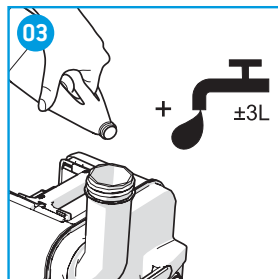
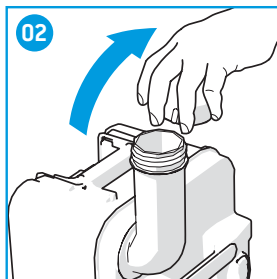
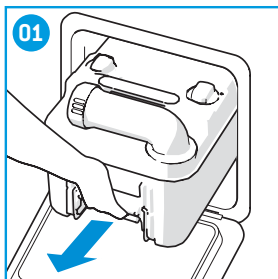
THETFORD



Cassette Toilet C400 Series

User Manual





TAKE CARE, TAKE THETFORD

World's best selling toilet additives



DECLARATION OF CONFORMITY

This declaration of conformity is issued under the sole responsibility of;

THETFORD B.V.

Address: Nijverheidsweg 29, 4879 AP, Etten-Leur, Netherlands

Telephone: (+31) (0)76 5042 200 Fax: (+31) (0)76 5042 300

Product Types; Cassette toilet

Model Number/Description; C400 Series

The products mentioned in this declaration are in conformity with;

- ECE Regulation 10

The products concerned are not immunity-related to ECE Regulation 10 paragraph 2.12 and meet the limits defined in paragraphs 6.5, 6.6, 6.7 and 6.9 of ECE regulation 10.

- Electro Magnetic Compatibility Directive 2014/30/EU

Based upon standard(s)

EN 55014-1

EN 55014-2

- RoHS2 Directive 2011/65/EU

Notified body:

DARE!! Consultancy, Woerden, Netherlands

Name

: Mr. S. Cordelle

Title/Position

: CEO

Place & Date of Issue

: Etten-Leur (NL), May 08, 2018

Signature

: 

IT

Traduzione del manuale d'uso originale

Contenuti

1	Introduzione.....	22
2	Simboli.....	22
3	Componenti principali.....	23
4	Prima dell'utilizzo.....	23
5	Uso della toilette.....	24
6	Svuotamento del serbatoio di scarico.....	25
7	Svuotamento del serbatoio dello sciacquone (C402-C e C402-X).....	25
8	Manutenzione e pulizia.....	26
9	Uso in inverno.....	26
10	Ricerca e riparazione dei guasti.....	26
11	Manutenzione.....	27
12	Stoccaggio dell'apparecchio.....	27
13	Domande.....	27
14	Garanzia.....	28

1. Introduzione

Questo è il manuale d'uso per la toilette Thetford. Prima di continuare, leggere attentamente le istruzioni per la sicurezza e le informazioni di utilizzo e manutenzione della toilette. In tal modo è possibile utilizzare la toilette in modo sicuro ed efficiente. Conservare questo manuale per riferimento futuro.

Per la versione più aggiornata del manuale, visitare il sito www.thetford.com.

2. Simboli

Legenda dei simboli:



Avvertenza. Rischio di gravi lesioni e/o danni.



Cautela. Rischio di lesioni e/o danni.



Attenzione. Informazioni importanti.



Nota. Informazioni.

3. Componenti principali

Per un riferimento visivo, consultare l'immagine nella copertina pieghevole.

- | | |
|---|---|
| 1. Coperchio estetica | 13. Volantino |
| 2. Manopola per aprire/chiedere la lama | 14. Meccanismo serbatoio di scarico |
| 3. Indicatore di livello serbatoio di scarico (solo 1 LED per C402-C) | 15. Sfiato automatico |
| 4 Pulsante di risciacquo | 16. Beccuccio di svuotamento |
| 5. Indicatore di livello serbatoio dello sciacquone (solo per C402-X) | 17. Fermaglio chiusura serbatoio |
| 6. Coperchio | 18. Maniglia |
| 7. Sedile | 19. Scodellino di misurazione |
| 8. Vaso | 20. Maniglia 2 |
| 9. Ugello | 21. Tenuta a labbro |
| 10. Pulsante di sfiato | 22. Coperchio scorrevole |
| 11. Maniglia 1 | 23 Tubo di scarico (solo per C402-C e C402-X) |
| 12. Pulsante apertura | 24. Sportello di servizio |
| | 25. Imbuto (solo per modelli C402) |



La toilette C403-L utilizza il serbatoio acqua centrale del veicolo per lo scarico. I modelli C402-C e C402-X sono dotati di serbatoio sciacquone integrato.



La toilette a cassetta non è collegata a una fognatura centrale. Questa toilette è dotata di un sistema di scarico integrato (B) che deve essere svuotato quando pieno.

4. Prima dell'utilizzo

Per un riferimento visivo, consultare le immagini nella copertina pieghevole.

- Accertarsi che tutti i materiali di imballaggio siano stati rimossi.

Preparare il serbatoio di scarico:

- Rimuovere il serbatoio di scarico attraverso lo sportello di servizio (01).
- Posizionare il serbatoio di scarico in verticale e ruotare il beccuccio di svuotamento verso l'alto.
- Rimuovere il tappo dal beccuccio di svuotamento (02).
- Controllare sull'imballaggio il dosaggio corretto dell'additivo del serbatoio di scarico Thetford.
- Aggiungere il dosaggio indicato nel serbatoio di scarico (03).
- Aggiungere ± 3 l di acqua al serbatoio di scarico accertandosi che il fondo del serbatoio sia coperto (03).
- Riavvitare il tappo sul beccuccio di svuotamento.
- Far scorrere nuovamente il serbatoio di scarico nella posizione originaria attraverso lo sportello di servizio.



Non aggiungere mai additivi per toilette direttamente tramite la valvola a lama o tramite il vaso della toilette in quanto si potrebbe danneggiare la guarnizione a labbro del serbatoio di scarico. Riempire il serbatoio di scarico esclusivamente tramite il beccuccio di svuotamento.



Qualora non risulti agevole, non forzare per riposizionare il serbatoio di scarico. Se si verificano ostruzioni, controllare sempre se la manopola della lama è in posizione chiusa.



Per depressurizzare il serbatoio di scarico, premere il pulsante di sfiato prima di ricollocare il serbatoio nella posizione originaria.

Preparare il serbatoio dello sciacquone (solo per C402-C e C402-X):

- Ruotare il tappo dell'imbuto (04).
- Asportare il tappo dell'imbuto (05).
- Controllare il dosaggio corretto dell'additivo del serbatoio dello sciacquone Thetford sull'imballaggio.
- Aggiungere il dosaggio indicato nel serbatoio dello sciacquone attraverso l'imbuto (06).
- Riempire lo sciacquone con acqua pulita attraverso l'imbuto, utilizzando una tanica o un flessibile (06).



Il mancato utilizzo di prodotti Thetford per la manutenzione della toilette Thetford può causare danni.

Controllo dopo conservazione in magazzino:

- Dopo conservazione in magazzino, verificare eventuali danni all'impianto idrico prima di riempirlo nuovamente con acqua.
- Dopo avere riempito l'impianto, verificare il funzionamento ed eventuali perdite dello sciacquone.

5. Uso della toilette



La toilette resiste a un carico massimo di 120 kg. Prestare attenzione a non sovraccaricare la toilette.

Per un riferimento visivo, consultare le immagini nella copertina pieghevole.

Apertura della lama:

- Aprire la lama ruotando la manopola di comando in senso antiorario (07).
- Chiudere la lama completamente ruotando la manopola di comando in senso orario fino allo scatto (07).
- Chiudere sempre completamente la lama dopo l'uso.



La toilette può essere usata con la lama aperta o chiusa.

Uso dello sciacquone della toilette:

- Accertarsi che la lama sia aperta.
- Premere il pulsante di scarico e tenerlo premuto per alcuni secondi per il risciacquo della toilette (08).



La carta igienica comune può causare ostruzione. Utilizzare la carta igienica Thetford Aqua Soft. Questa carta igienica è super soffice, si dissolve rapidamente, previene gli intasamenti e facilita lo svuotamento del serbatoio di scarico.



Per prevenire danni causati dall'acqua al caravan o camper, non viaggiare con l'acqua nel vaso della toilette.



Non lasciare l'acqua nel vaso della toilette se questa non viene usata. Questo non aiuta a ridurre odori sgradevoli e comporta solo allagamenti.

6. Svuotamento del serbatoio di scarico

Per un riferimento visivo, consultare le immagini nella copertina pieghevole.

Il serbatoio di scarico ha una capacità di 19,3 l e deve essere svuotato quando l'indicatore rosso sulla manopola di comando si illumina. Da quel momento, il serbatoio di scarico può essere utilizzato solo altre due volte. Svuotare il serbatoio di scarico presso un punto di smaltimento autorizzato.

Svuotamento del serbatoio di scarico:

- Rimuovere il serbatoio di scarico [01].
- Estrarre l'impugnatura fino a farla fuoriuscire completamente [09].
- Tirare il serbatoio al punto di smaltimento rifiuti autorizzato.
- Posizionare il serbatoio di scarico in verticale e ruotare il beccuccio di svuotamento verso l'alto.
- Rimuovere il tappo dal beccuccio di svuotamento [02].
- Premere e tenere premuto il pulsante di sfiato con il pollice mentre il beccuccio di svuotamento punta verso il basso per svuotare il serbatoio di scarico [10].
- Aggiungere ± 5 l di acqua al serbatoio di scarico e riposizionare il tappo [11].
- Agitare delicatamente il serbatoio per pulirlo [12].
- Svuotare nuovamente il serbatoio di scarico [10].
- Inserire l'impugnatura finché non scatta in posizione.
- Se si desidera continuare ad utilizzare la toilette dopo lo svuotamento del serbatoio di scarico, preparare nuovamente il serbatoio di scarico. Fare riferimento a Prima dell'utilizzo.
- Far scorrere il serbatoio di scarico nella toilette e chiudere lo sportello di servizio.



Per prevenire danni causati dall'acqua al caravan o al camper, non viaggiare con il serbatoio di scarico pieno oltre i 3/4. Potrebbero verificarsi fuoriuscite attraverso l'impianto di sfiato.



Non lasciare che il serbatoio di scarico si riempia eccessivamente.



Gli additivi ecologici per toilette Thetford sono assolutamente sicuri e possono essere svuotati in una fossa settica o negli impianti biologici di piccole dimensioni dei campeggi.

7. Svuotamento del serbatoio dello sciacquone [C402-C e C402-X]

Per un riferimento visivo, consultare le immagini nella copertina pieghevole.

Il serbatoio dello sciacquone ha una capacità di 15 l. Il livello dell'acqua è visibile dal tubo di scarico oppure, per la C402-X, dall'indicatore di livello sulla manopola di comando.

Svuotare completamente il serbatoio dello sciacquone solo se non si prevede di utilizzare la toilette per un lungo periodo.

Svuotamento del serbatoio dello sciacquone:

- Collocare un contenitore sufficientemente ampio sotto il tubo di scarico.
- Estrarre il tubo di scarico [13].
- Raccogliere l'acqua rimanente nel vaso [14].

- Chiudere il tubo di scarico e riposizionarlo (15).
- Svuotare il contenitore presso un punto di smaltimento rifiuti autorizzato.



Per prevenire danni causati dall'acqua al caravan o al camper, non viaggiare con il serbatoio dello sciacquone troppo pieno. Thetford consiglia di viaggiare con il serbatoio dello sciacquone vuoto o almeno non pieno oltre la metà.

8. Manutenzione e pulizia

Per un riferimento visivo, consultare le immagini nella copertina pieghevole. Vedere anche l'interno copertina per una panoramica degli additivi da usare.

Thetford raccomanda di pulire la toilette regolarmente per prevenire la formazione di calcare e garantire un'igiene ottimale.

- Pulire l'interno del vaso con il detergente Thetford Toilet Bowl Cleaner e una spazzola morbida.
- Pulire l'esterno del vaso con il detergente Thetford Bathroom Cleaner.
- Rimuovere il sedile e il coperchio per pulire a fondo la toilette.



Non usare detersivi domestici per pulire la toilette. Potrebbero danneggiare in modo irreversibile le guarnizioni e altri componenti della toilette. Per esempio, l'uso di candeggina può causare scolorimento.

Thetford raccomanda di effettuare regolarmente la manutenzione della toilette per prolungarne la durata.

- Usare il prodotto Thetford Cassette Tank Cleaner 2 o 3 volte all'anno sul serbatoio di scarico per rimuovere il calcare ostinato all'interno del serbatoio.
- Usare il prodotto Thetford Seal Lubricant per mantenere le guarnizioni morbide e flessibili. È stato appositamente realizzato per le toilette portatili ed è assolutamente sicuro da utilizzare.



Non usare mai vaselina od olio vegetale per lubrificare le guarnizioni. Potrebbero causare perdite del serbatoio di scarico.



La guarnizione della lama è un componente della toilette soggetto a usura. A seconda dell'entità e delle modalità di manutenzione, dopo un certo periodo le guarnizioni perdono le loro proprietà e devono essere sostituite.

9. Uso in inverno

La toilette può essere usata normalmente alle basse temperature purché sia collocata in un luogo riscaldato. In caso contrario, e qualora sussista il rischio di gelo, si consiglia di non usare la toilette. Assicurarsi di svuotare completamente la toilette e l'impianto idrico del veicolo. Quindi svuotare il serbatoio di scarico e il serbatoio dello sciacquone (se applicabile), vedere Stoccaggio dell'apparecchio.

10. Ricerca e riparazione dei guasti

Problema	Causa possibile	Soluzione
Non è possibile rimuovere il serbatoio di scarico	Lama (parzialmente) aperta	Chiudere completamente la lama

Problema	Causa possibile	Soluzione
La lama non si muove	La lama è bloccata	Svitare il tappo dal beccuccio di svuotamento
Il serbatoio di scarico perde	La guarnizione è secca La guarnizione è usurata	Spruzzare lubrificante per guarnizioni sulla guarnizione Sostituire la guarnizione



Se il problema non può essere risolto, rivolgersi al Centro di assistenza autorizzato o all'Assistenza Clienti Thetford locale.

11. Manutenzione

Tutti gli interventi di manutenzione devono essere eseguiti da persona autorizzata e competente.

Per assistenza, contattare il proprio Centro di assistenza locale autorizzato fornendo i dettagli del modello e il numero di serie riportati sulla targhetta identificativa, nonché la data di acquisto.

La targhetta dati si trova alla base della toilette.



IT

12. Stoccaggio dell'apparecchio

- Svuotare il serbatoio dello sciacquone (in base al modello) e l'impianto idrico del veicolo.
- Premere il relativo pulsante fino al termine dello scarico.
- Svuotare il serbatoio di scarico.
- Pulire a fondo e asciugare l'intera toilette.
- Aprire la lama e svitare il tappo del beccuccio di svuotamento per ventilare il serbatoio di scarico.
- Si raccomanda di effettuare la manutenzione della toilette prima di riportarla. Vedere Manutenzione e pulizia.

13. Domande

Per eventuali domande relative al prodotto, ai componenti, agli accessori o all'assistenza autorizzata:

- Visitare il sito www.thetford.com.
- Se il problema non può essere risolto, rivolgersi al Centro di assistenza autorizzato o all'Assistenza Clienti Thetford locale.

14. Garanzia

Per la clausola di garanzia, fare riferimento alle condizioni citate su www.thetford-europe.com/service/warranty. Per maggiori informazioni, contattare l'assistenza clienti Thetford del proprio Paese.

EUROPEAN HEADQUARTERS

Thetford B.V.
Nijverheidsweg 29
P.O. Box 169
4870 AD Etten-Leur
The Netherlands

T +31 76 504 22 00
F +31 76 504 23 00
E info@thetford.eu

UNITED KINGDOM

Thetford Ltd.
Unit 6
Brookfields Way
Manvers, Rotherham
S63 5DL, England
United Kingdom

T +44 844 997 1960
F +44 844 997 1961
E info@thetford.eu

GERMANY

Thetford GmbH
Schallbruch 14
D-42781 Haan
Deutschland

T +49 2129 94250
F +49 2129 942525
E info@thetford.eu

FRANCE

Thetford S.A.R.L.
Parc BUROPLUS / Bâtiment 6
18, Boulevard de la Paix
95800 CERGY
France

T +33 1 30 37 58 23
F +33 1 30 37 97 67
E info@thetford.eu

ITALY

Thetford Italy c/o Tecma s.r.l.
Via Flaminia
Loc. Castel delle Formiche
05030 Otricoli (TR)
Italia

T +39 0744 709071
F +39 0744 719833
E info@thetford.eu

SPAIN AND PORTUGAL

Mercè Grau Solà
Agente para España y Portugal
c/ Castellet, 36 bxs 2º
08800 Vilanova i la Geltrú
Barcelona
España

T +34 938 154 389
F not available
E info@thetford.eu

SCANDINAVIA

Thetford B.V.
Representative Office Scandinavia
Hantverkaregatan 32D
521 61 Stenstorp
Sverige

T +46 31 336 35 80
F +46 31 44 85 70
E info@thetford.eu

AUSTRALIA

Thetford Australia Pty. Ltd.
41 Lara Way
Campbellfield VIC 3061
Australia

T +61 3 9358 0700
F +61 3 9357 7060
E info@thetford.eu
www.thetford.com.au

CHINA

Thetford China
Rm. 1207, Coastal Building
(East Block)
Haide 3rd Road, Nanshan District
Shenzen, 518054
China

T +86 755 8627 1393
F +86 755 8627 1673
E info@thetford.cn
www.thetford.cn